

Máquinas agrícolas

Preço médio de colheitadeiras em abril de 2011 (R\$/unidade)

COLHEITADEIRAS	Modelo	São Paulo	Minas Gerais	Goiás	Mato Grosso
Massey Fergusson	MF 32	330.000	390.000	360.000	368.000
Massey Fergusson	MF 34	450.000	480.000	485.000	500.000
Massey Fergusson	MF 9690	490.000	500.000	580.000	570.000
New Holland	CR 9060	630.000	663.575	670.000	720.000
New Holland	CS 660	520.000	509.600	550.000	560.000
New Holland	TC 5090	400.000	462.800	420.000	470.000
New Holland	TC 5070	305.000	358.800	340.000	420.000
Valtra	BC 6500	530.000	570.000	564.000	570.000
Valtra	BC 7500	600.000	680.000	658.000	650.000
Valtra	BC 4500	350.000	420.000	379.000	370.000
Jonh Deere	1175 HY	330.000	320.000	359.000	355.000
Jonh Deere	9470	520.000	510.000	520.000	498.000

Fonte: Scot Consultoria

Preço médio de tratores em abril de 2011 (R\$/unidade)

TRATORES	Modelo	São Paulo	Minas Gerais	Goiás	Mato Grosso
Massey Fergusson	MF 4292/4	105.000	120.000	115.000	115.000
Massey Fergusson	MF 7140/4	130.000	150.000	140.000	140.000
Massey Fergusson	MF 7370/4	185.000	180.000	210.000	210.000
New Holland	7030	158.000	177.840	180.000	180.000
New Holland	7040	167.000	187.200	195.000	198.000
New Holland	7060	210.000	234.000	230.000	240.000
Valtra	BM 125-4	122.000	125.000	125.000	137.500
Valtra	BM 185-4	176.000	195.000	208.000	215.000
Valtra	BM 205-4	205.000	216.000	232.000	224.000
Jonh Deere	7715	215.000	205.000	237.000	230.000
Jonh Deere	7815	230.000	240.000	253.000	238.000
Jonh Deere	8430	375.000	350.000	400.000	385.000

Fonte: Scot Consultoria

Preço médio de distribuidor de calcário em abril de 2011, referência São Paulo (R\$/unidade)

Modelo	Fabricante	Finalidade	Linhas	Preço
PS 603	Vicon	600	Hidráulico	3,960
2050 TT	Jumil (Bertanha)	2,500	Carreta	12,800
2050 TTD	Jumil (Bertanha)	2,500	Carreta	14,000
5050 TT	Jumil	5,000	Carreta	16,500
5050 TTD	Jumil	5,000	Carreta	18,100
DCA 2500	Tatu Marchesan	2,500	Carreta	13,240
DCA 5500	Tatu Marchesan	5,000	Carreta	16,799
DFSC 2.3	Civemasa	5,500	Carreta	14,250
DFSC 3.75	Civemasa	7,500	Carreta	17,500
Dicasi	Santa Izabel	550	Carreta	3,800
E 600	Incomagri	600	Hidráulico	2,583
Lancer 5000	Jan	5,000	Carreta	15,600
Lancer 600	Jan	600	Hidráulico	3,200
Sembra 1000	Incomagri	1,000	Hidráulico	7,393

Fonte: Scot Consultoria

Exemplo de financiamento

Veja um exemplo de financiamento para que o produtor tenha facilidade de decisão.

Considere um produtor que queira, em abril de 2011, comprar um distribuidor de calcário, modelo DCA 5500, tipo carreta, com capacidade para cinco toneladas, cujo preço é R\$ 16.799,00 em São Paulo. O financiamento do bem, para uma entrada de 30% (R\$ 5.039,70) é apresentado, abaixo, em reais. O prazo de pagamento é de dois anos, e a amortização é semestral, pelo calendário civil (primeira parcela para janeiro de 2012). A taxa de juros para a modalidade Moderfrota é de 7,5% a.a. No final do financiamento, o produtor terá pago R\$18.091,96 pelo distribuidor de calcário.

* R\$ 16.799,00 - R\$ 5.039,70 (30% de entrada)

Data de Vencimento	Saldo Devedor	Amortização	Juros	Prestação	Parcela
15/07/11	11,759.30	0.00	206.84	206.84	
15/01/12	11,759.30	2,939.82	436.63	3,376.45	1
15/07/12	8,819.48	2,939.82	323.85	3,263.67	2
15/01/13	5,879.66	2,939.82	218.31	3,158.13	3
15/07/13	2,939.84	2,939.82	107.35	3,047.17	4
Total		11,759.28	1,292.98	13,052.26	-
Total pago: R\$ 5.039,70 (entrada) + R\$ 13.052,26 (financiamento) = R\$ 18.091,96					

Produção agrícola brasileira

Sétimo levantamento da safra de grãos 2010/2011: estimativa de produção em mil toneladas.

PRODUTO	2006/07	2007/08	2008/09	2009/10 Previsão ¹ (A)	2010/11 Estimativa ² (B)	Variação (%) B/A
ALGODÃO - CAROÇO	2,383.6	2,504.7	1,890.6	1,843.1	3,160.7	71,5
AMENDOIM TOTAL	225.7	303.1	300.6	226,0	242.3	7,2
AMENDOIM 1ª SAFRA	182.0	256.2	246.1	191,9	207.6	8,2
AMENDOIM 2ª SAFRA	43.7	46.9	54.5	34,1	34.7	1,8
ARROZ	11,315.9	12,074.0	12,602.5	11,660,9	13,461.4	15,4
AVEIA	378.0	230.2	232.2	244,1	379.0	55,3
CANOLA			0.0	42,2	69.7	65,2
CENTEIO	5.9	4.9	6.1	4,8	3.2	-33,3
CEVADA	205.8	264.7	237.0	201,4	258.6	28,4
FEIJÃO TOTAL	3,339.8	3,520.9	3,490.6	3,322,5	3,803.5	14,5
FEIJÃO 1ª SAFRA	1,568.0	1,243.1	1,344.5	1,463,1	1,682.1	15,0
FEIJÃO 2ª SAFRA	996.6	1,445.5	1,371.6	1,022,8	1,315.7	28,6
FEIJÃO 3ª SAFRA	775.2	832.3	774.5	836,6	805.7	-3,7
GIRASSOL	106.1	147.1	109.4	80,6	102.4	27,0
MAMONA	93.7	123.3	92.5	100,6	178.2	77,1
MILHO TOTAL	51,369.7	58,652.2	51,003.9	56,018.0	55,613.8	-0,7
MILHO 1ª SAFRA	36,596.7	39,964.1	33,654.9	34,079,2	33,872.5	-0,6
MILHO 2ª SAFRA	14,773.0	18,688.1	17,349.0	21,938.8	21,741.3	-0,9
SOJA	58,391.8	60,017.7	57,165.5	68,688,2	72,227.8	5,2
SORGO	1,497.1	1,985.5	1,934.9	1,624,2	1,907.4	17,4
TRIGO	2,233.7	4,097.1	5,884.0	5,026,2	5,881.6	17,0
TRITICALE	203.8	211.9	184.7	172,1	125.3	-27,2
BRASIL	131,750.6	144,137.3	135,134.5	149,204,9	157,415.0	5,5

Fonte: Conab

(1) Dados Preliminares: sujeitos a mudanças (2) Dados Estimados: sujeitos a mudanças

Produção agrícola brasileira

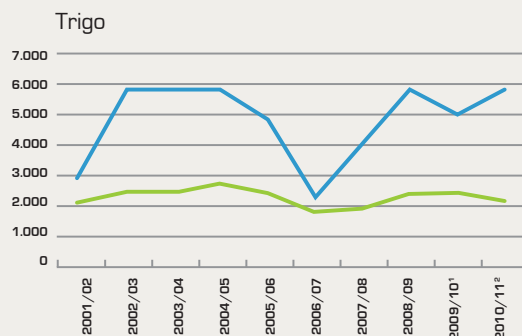
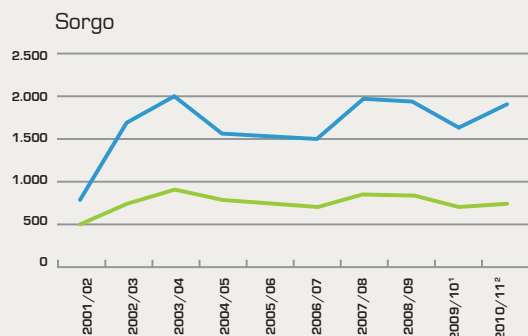
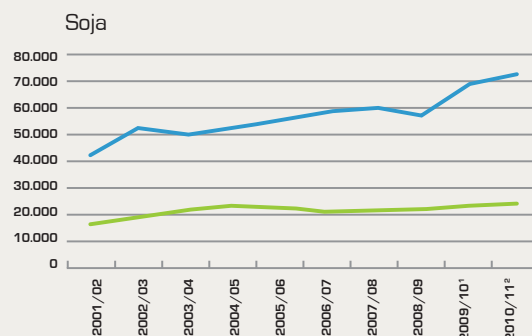
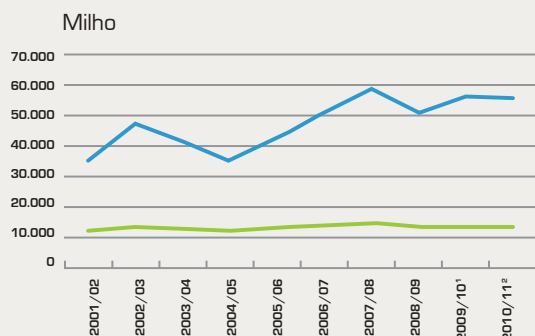
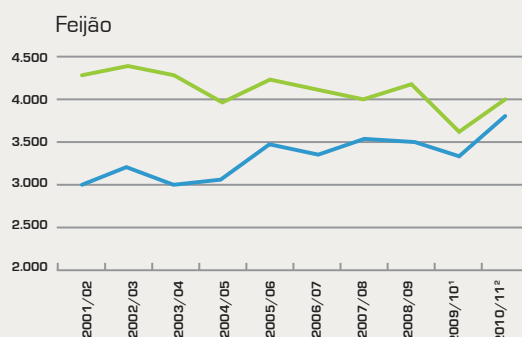
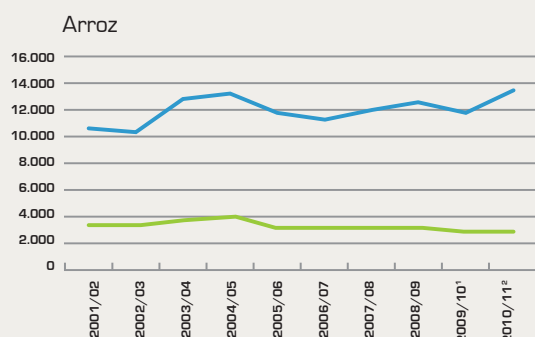
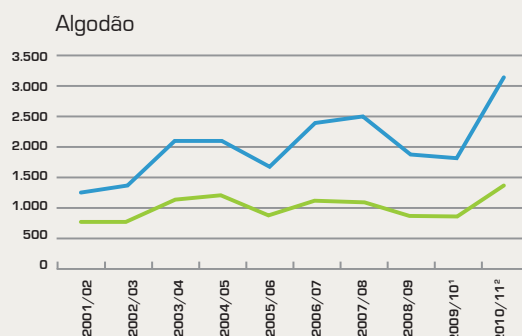
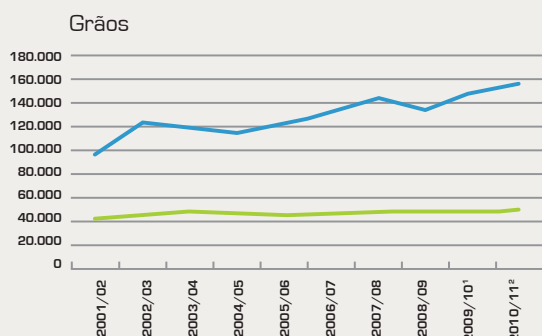
mil toneladas

Safra	Estoque inicial	Produção	Importação	Suprimento	Consumo	Exportação	Estoque final
Algodão em pluma							
2005/06	524.4	1,037.8	81.6	1,643.8	983.4	304.5	355.9
2006/07	355.9	1,524.0	96.8	1,976.7	990.0	419.4	567.3
2007/08	567.3	1,602.2	33.7	2,203.2	1,009.2	532.9	661.1
2008/09	661.1	1,213.7	14.5	1,889.3	983.6	504.9	400.8
2009/10	400.8	1,194.1	39.2	1,634.1	1,014.9	512.5	106.7
2010/11	106.7	2,027.6	150.0	2,284.3	1,065.6	630.0	588.7
Milho							
2005/06	3,135.4	42,514.9	956.0	46,606.3	39,829.7	3,938.0	2,838.6
2006/07	2,838.6	51,369.9	1,095.5	55,304.0	41,829.8	10,933.5	2,540.7
2007/08	2,540.7	58,652.3	808.0	62,001.0	44,288.2	6,400.0	11,312.8
2008/09	11,312.8	51,003.8	1,132.9	63,449.5	44,279.1	7,765.4	11,405.0
2009/10	11,405.0	56,018.1	459.4	66,882.5	46,200.0	10,792.6	9,889.9
2010/11	10,839.9	55,613.8	400.0	65,903.7	47,000.0	8,000.0	10,903.7
Soja em grão							
2005/06	2,734.7	55,027.1	48.8	57,810.6	30,383.0	24,957.9	2,469.7
2006/07	2,469.7	58,391.8	97.9	60,959.4	33,550.0	23,733.8	3,675.6
2007/08	3,675.6	60,017.7	96.3	63,789.6	34,750.0	24,499.5	4,540.1
2008/09	4,540.1	57,161.6	100.0	61,801.7	32,564.0	28,562.7	675.0
2009/10	675.0	68,688.2	200.0	69,563.2	37,800.0	29,073.2	2,690.0
2010/11	2,690.0	72,227.8	100.0	75,017.8	39,000.0	33,500.0	2,517.8
Trigo							
2005/06	2,370.4	4,873.1	5,844.2	13,087.7	10,231.0	784.9	2,071.8
2006/07	2,071.8	2,233.7	7,164.1	11,469.6	9,600.0	19.7	1,849.9
2007/08	1,849.9	4,097.1	5,926.4	11,873.4	9,618.0	746.7	1,508.7
2008/09	1,508.7	5,884.0	5,676.4	13,069.1	9,963.0	351.4	2,754.7
2009/10	2,754.7	5,026.2	5,922.2	13,703.1	10,464.2	1,170.4	2,068.5
2010/11	2,068.5	5,881.6	5,800.0	13,750.1	10,722.0	1,450.0	1,578.1

Fonte: Conab

Produção agrícola brasileira

Produção (mil t)
Área (mil ha)



1 Previsão; 2 Estimativa. Fonte: Conab